



Slutevaluering for Greve Nord Projektet 2012 - 2016





Indhold

Evaluering af de primære indsatsområder	s. 2
Børn, unge og familier.....	s. 2
Uddannelse, beskæftigelse og erhverv.....	s. 4
Beboernetværk og tryghed.....	s. 6
Sundhed.....	s. 8
Image og kultur.....	s. 10
Evaluering af eksterne projekter.....	s. 12
Projekt: Forebyggelse af udsættelser	s. 12
Projekt: Ægtefælleforsørgede kvinder	s. 13
Projekt: Integrations Pionererene.....	s. 14
Projekt: SATS puljeprojekterne	s. 15
Udvikling i trygheden i Greve Nord	s. 16
Udvikling i boligområderne	s. 19
Udvikling i beboersammensætningen	s. 20
Udvalgte fokuspunkter	s. 25
En plads på ghettolisten.....	s. 25
Særlige aktiviteter for beboerne	s. 26
Greve Nord Projektet er blevet inspiration for andre	s. 26

Evaluering af de primære indsatsområder

Formålet med Greve Nord Projektets indsatser har været at supplere den kommunale indsats, at brobygge til de eksisterende tilbud og være med til at opstarte nye tilbud, aktiviteter og projekter samt metodeudvikle ift. at støtte de forskellige borgergrupper, der bor i Greve Nord.

En boligsocial indsats kan særligt understøtte kommunens indsatser via forebyggende, opsøgende og brobyggende tiltag, fordi den er placeret lokalt og tæt på borgerne, ikke har myndighedsfunktion og har mulighed for at arbejde mere helhedsorienteret og igennem længere tid med borgerne. Dette bevirker typisk en tillidsfuld relation, som muliggør igangsættelse af en bredspektret indsats.

Børn, unge og familier

Metodisk tilgang:

- Helhedsorienteret
- Fokus på familien som helhed

En stor del af de beboere, som projektet har haft kontakt med, har multidimensionelle problemer, og derfor giver det størst mening at fokusere på helheden i stedet for hver enkelt problemstilling som særskilte udfordringer. Beboerne har derfor haft adgang til vejledning i både familieliv, sundhed, job, uddannelse m.m. Formålet er at ruste beboerne til at skabe et bedre liv for sig selv samt deres familier, blive mere selvstændig og tage ansvaret for udviklingen i eget liv.

Denne helhedsorienterede indsats har givet bemærkelsesværdige resultater for både den enkelte og familierne.

Tilbud til beboerne

Gennem de fire år har der været en lang række tilbud til aktiviteter og mulighed for vejledning. Listen her er et udsnit af de mest benyttede.

Vejledningstilbud:

- Familievejledning (forældreroller, børneopdragelse, hverdag, skolegang og fritidsliv, mv.)
- Økonomisk vejledning og forebyggelse af udsættelser
- Misbrugsvejledning
- Henvielse og brobygning til kommunale og øvrige relevante tilbud
- Støtte ift. kontakt til det offentlige (hjælp til breve, formidling og forståelse, mv.)

Undervisningsforløb:

- Integrations Pionererne (2015-2016)
- NADA kurser og behandlingsamtaler (2013-2016)

Aktiviteter:

- Beboerferier
- Børneferie
- Kvindegrupper
- Fædregruppe
- Forældrenetværk
- Sociale, kulturelle og netværksskabende arrangementer
- Oprettelse og afholdelse af diverse klubtilbud
- Forældre og babycafé

Eksternt finansierede tilbud og samarbejder:

- Beboerferier
- Børneferie
- Madskole for børn
- Fremtidsværksted for unge
- Integrations Pionererne
- Projektet for Ægtefælleforsørgede Kvinder
- Matematikfessor



Indsats for forældre

Vejledningen af familierne og forældrene har skiftet karakter i perioden. Der er blevet bl.a. sat endnu mere fokus på, hvor vigtigt det er, at forældrene tager ansvar for deres børn, opdrager dem og støtter dem i deres skolegang og fritidsliv og selv viser sig som de gode rollemodeller.

Oprettelsen og afholdelsen af Integrations Pioner kurset for områdets mødre er et eksempel på, hvordan familiens trivsel i et helheds perspektiv er blevet opprioriteret.

Indsats for unge

I løbet af projektperioden har der også været flere tilbud til områdets unge. Der har været oprettet både pige- og drengeklubber med henblik på brobygning, vejledning, mv.

Det har desværre vist sig ikke at være løsningen på udfordringer, der var blandt den unge beboergruppe på pågældende tidspunkt, og klubberne blev afviklet efter intensiv støtte og diverse advarsler.

I 2014 igangsatte man et samarbejdsprojekt 'Fremtidsværkstedet', der skulle understøtte en positiv udvikling indenfor job, uddannelse og fritidsliv for en gruppe udvalgte, særligt udsatte unge fra lokalområdet. Der blev udarbejdet en arbejdsfordeling mellem kommunen, Greve Nord Projektet samt andre aktører om indsatsen vedr. denne gruppe unge, som alle parter bakkede op om.

I stedet for at se på ungegruppen som en samlet enhed, der skabte udfordringer i området, begyndte man at tage udgangspunkt i hver enkelt. Indsatsen for at støtte de udsatte unge beboere blev fokuseret på de enkelte gennem bl.a. opsøgende arbejde, tværgående samarbejde, intensiv job- og uddannelsesvejledning m.m., hvilket har været meget givende for en del af de unge beboere.

Afgørende for denne beslutning var, at man i området oplevede mindre kriminalitet, ingen bandekonflikter, en løbende positiv og udbyttesrig dialog med den styrende del af ungegruppen m.m.

Berboerferier med fokus på netværk og oplevelser

Den årlige beboerferie for familier fra alle tre boligområder har i hele projektperioden været et stort tilløbsstykke. Ferien er målrettet områdets ressourcetsvage børnefamilier (herunder især enlige forsøgere), som har fået mulighed for at komme ud af boligområdet og få en række sjove ferieoplevelser, som de ellers ikke ville have haft mulighed for.

Beboerferien har ligeledes spillet en vigtig rolle for netværks- og naboskabsdannelsen i området, og ferierne har været udgangspunkt for eksisterende venskaber mellem både børn og voksne på tværs af kulturelle baggrunde, alder og boligområder.

I alt har 185 børn og forældre fra Greve Nord været med på beboerferie gennem de fire år.

I 2015 blev der afholdt to ferier for beboerne, og den årlige sommer-beboerferie for familierne blev skubbet til efterårsferien. Et samarbejde mellem Dansk Folkehjælp og Greve Nord Projektet betød nemlig, at vi kunne afholde en ekstra ferie for børn fra udsatte familier.

30 børn og 10 frivillige voksne fra området tog afsted på en af dansk Folkehjælp betalt ferie til Mols, hvor børnene kunne dyrke en masse motion, lege og hygge sig uden deres forældre.

Turen blev startskuddet til et samarbejde, der også har inkluderet et forløb, hvor børnene lærte at lave sund mad, en tur til Knuthenborg Safaripark m.m. Initiativerne finansieres af Dansk Folkehjælps pulje, der støtter positiv udvikling for børn og unge i udsatte boligområder.



Uddannelse, beskæftigelse og erhverv

Tilbud til beboerne

Job- og uddannelsesvejledning og paratgørelse:

- Aldersopdelt job- og uddannelses vejledning
- Danskundervisning i Askerød og Gersagerparken udført af frivillige
- Samarbejde med UCplus, Clavis og AOF om danskundervisning til beboerne
- Samarbejder med mentorer og mentorkorps for at støtte særligt de nydanske beboeres integration i samfundet og lette vejen ud på job- og eller uddannelsesmarkedet
- Vejledning om eksterne tilbud fx tilbud til ordblinde, sprogskolen, branchedansk m.m

Job- og uddannelsesvejledning for voksne over 25 år

Der har gennem hele projektperioden været tilbud til voksne, der har behov for råd og vejledning til job og uddannelse, ansøgninger, CV, kompetenceafklaring, introduktion til det danske arbejdsmarked m.m. Vejledningen dækker både ordinær beskæftigelse samt muligheden for løntilskud og praktikordninger. OBS: Optællingen inkluderer kun tal fra sidste halvdel af 2012, da der ikke før blev udført samme log.

Antal unikke brugere af job- og uddannelsesvejledningen i projektperioden	692
Antalvejledningssamtaler i alt i projektperioden	6.654*
Antal borgere, der blev hjulpet videre i relevant tilbud i eller udenfor helhedsplanens regi i projektperioden	560
Antal borgere der er kommet i uddannelse i projektperioden	141
Antal borgere der er kommet i beskæftigelse i projektperioden	224**

* Vejledningssamtaler dækker her den helhedsorienterede indsats, der er grundlæggende for indsatsen. Vejledningerne inkluderer derfor også rådgivning om fx familieforhold, økonomi m.m. alt sammen med det fokus at styrke borgeren, gøre dem mere selvhjulpne og hjælpe dem i job og eller uddannelse.

**Heri er også medregnet borgere, der er blevet ansat i løntilskud og virksomhedspraktik med det formål at komme i ordinær beskæftigelse. Ligeledes vil der være tilfælde af overlap, hvor en borger både er kommet i fx løntilskud og efterfølgende beskæftigelse.

Job og uddannelsesvejledning til de unge beboere (15-25 år)

Fra 1. maj 2013 og indtil 1. juni 2016 var en virksomhedsformidler ansat til at vejlede områdets unge beboere. Vejlederen var ansat af Greve Kommunes Jobcenter og Ungdommens Uddannelsesvejledning, og havde kontor i Aktivitetshuset i Askerød.

Her har de unge kunnet få råd og vejledning til at finde og komme ind på den rette uddannelse med udgangspunkt i deres kompetencer og interesser, få hjælp til at finde lære- og praktikpladser eller job, til at skrive ansøgninger til job eller uddannelse, til opsætning af CV, forberedelse til jobsamtale m.m.

Rådgivningsfunktionen har ligeledes bestået af løbende motivationssamtaler med de unge, der har behov for længerevarende forløb, vejledning i at håndtere gentagene afslag på ansøgninger og skuffelser, samt generelle trivsels samtaler ift. at forbedre den unges mulighed for at få en uddannelse, et arbejde eller et fritidsjob.

Antal unikke brugere af vejledningen i projektperioden	141*
Antal vejledningssamtaler i projektperioden	776* **
Antal unge, der via vejledningen er startet på uddannelse eller i beskæftigelse i projektperioden	66*

*Optællingerne nedenfor er baseret på års- og kvartalsrapporter fra projektperioden. Optællingen inkluderer kun tal fra sidste halvdel af 2012, da der ikke før blev udført samme log. Antallet af samtaler i 2. kvartal af 2015 ikke medregnet, da vejlederen havde en længere sygeperiode.

** Motivationssamtaler dækker både over planlagte vejledningssamtaler, men også ad hoc vejledninger fx over telefonen og er dermed også af forskellig længde

Uddannelse, beskæftigelse og erhverv

Danskundervisning

Der er gennem projektperioden blevet samarbejdet tæt med Greve Kommune, Clavis, AOF og UCplus om henvisning af elever til danskundervisning og ordblindeundervisning. Dels fra de professionelle undervisere på sprogskolerne, og dels fra frivillige danskundervisere med tilknytning til Greve Nord Projektet.

Lokalt i boligområderne (Askerød og Gersagerparken) har der været mulighed for at modtage danskundervisning udført af frivillige, der har stået klar til at hjælpe med lektierne og yderlige sprogtræning som supplement elevernes faste undervisning. Tilbuddene har eksisteret siden efteråret 2012 og har været åbne og gratis for beboerne i alle tre boligområder. Der har foranlediget af efterspørgsel i en periode været oprettet kønsopdelt undervisning.

Antal gennemsnits ugentlige danskundervisningshold, hvor undervisningerne er udført af frivillige	3,5*
Antal unikke borgere, der har modtaget danskundervisning på et af danskholdene	120*

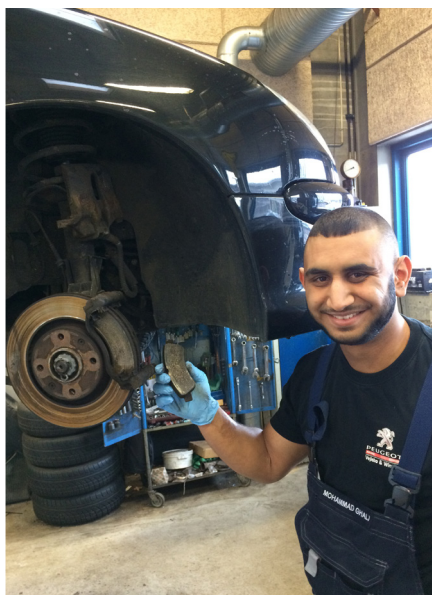
* Alle tal er baseret på kvalificerede estimater udført af de frivillige danskundervisere.

Projekt for Ægtefælleforsørgede Kvinder

I samarbejde mellem Greve Kommunes Jobcenter og Greve Nord Projektet blev der i starten af 2013 igangsat et metodeudviklingsprojekt, der skulle kunne få ledige, nydanske, ægtefælleforsørgede kvinder i uddannelse og beskæftigelse eller tættere på arbejdsmarkedet.

Projektet viste bemærkelsesværdige resultater, der vakte stor interesse fra både fagfolk, helhedsplaner, kommuner, forskere og pressen landet over.

Læs mere om projektet på side 13.



Beboernetværk og tryghed

Tilbud til beboerne

- Etablering af Aktivitetshuse i Askerød og Gersagerparken
- Tryghedssamtaler i hjemmet eller på et af lokalkontorerne.
- Nabohjælp, hvor beboerne kan henvende sig til en medarbejder, hvis de oplever uro i boligområdet, har bekymringer omkring naboer m.m.
- Tværgående arrangementer og aktiviteter for beboere i alle aldre og på tværs af boligområderne
- Kvinde- og mandegrupper for særligt de nydanske beboere med vejledning, integrerende tiltag, oplysning, netværksskabelse m.m.
- Beboerferierne og børneferien
- Tryghedssfremmende tiltag fx tryghedsvandring, workshops om renoveringsprojekter m.m.
- Sociale arrangementer og aktiviteter for alle beboere
- Der er afholdt flere Bydelsfora for beboerne, hvor tryghed (såvidt den faktiske som den oplevede), nabohjælp, indbrudsforebyggelse og lignende har været temaer
- Information til beboerne om den positive udvikling og nedgang i kriminaliteten i området via kommunikationskanaler, oplysningsarrangementer og evalueringsrapporter
- Vejledning om eksterne tilbud: Medarbejderne står altid klar til at henvise beboerne til andre kommunale og lokale tilbud, fx foreninger, klubber, offentlige tilbud m.m.

Faste aktiviteter

Gennem projektperioden har antallet af faste aktiviteter varieret en del baseret på beboernes behov og interesser.

OBS: Optællingen inkluderer kun tal fra sidste halvdel af 2012, da der ikke før blev udført samme log.

Antal faste (ugentlige/månedlige) aktiviteter i gennemsnit i projektperioden	5
Antal deltagere i aktiviteter i alt	5480*
Antal frivillige, der har bidraget til at gennemføre aktiviteterne i gennemsnit	32

*Estimat baseret på års- og kvartalsrapporter

De faste aktiviteter inkluderer bl.a.: banko, stavgang, styrke- og specialtræning for kronikere, styrketræning og motion for mænd og kvinder, gymnastik og afspænding, petanque, syværksted, malerværksted, kaffeklubber, hundeklub m.m. Aktiviteterne drives i så vid udstrækning som muligt i samarbejde med frivillige borgere, og er åbne for alle områdets borgere.

Hertil kommer yderligere aktiviteter og arrangementer, som de forskellige aktivitetsudvalg og klubber i boligområderne selv arrangerer, samt de tværgående aktiviteter, der arrangeres i samarbejde med Greve Kommune og andre samarbejdspartnere herunder Greve Bibliotek, Greve Museum, Hundige Kirke, Frivilligcenter Greve m.fl.



Tryghedssamtaler/tryghedsbesøg

Der har projektperioden igennem været et tæt samarbejde mellem Greve Nord Projektets medarbejdere, ejendomskontorerne og kommunens Center for Børn og Familier, PPV og PPR om tryghedsbesøg og tryghedssamtaler, hvoraf størstedelen er foregået i beboerens eget hjem.

Tryghedssamtalerne er et tilbud, hvis en beboer føler sig utryk, har konflikter med naboen eller andre problemer, de har behov for at tale om.

Antal afholdte tryghedssamtaler i perioden 2013 til medio 2016	315*
--	------

**Estimat baseret på års- og kvartalsrapporter*

Hertil kommer et ukendt, men højt antal af de mindre og løbende samtaler, hvor beboere har været forbi et af lokalkontorerne for at få en snak om en situation, noget de er kede af i nabolaget, bekymringer omkring egen situation eller en nabo m.m.

Det er umuligt at fastlægge et antal af disse mere uformelle tryghedssamtaler, men det er en mulighed, som en del beboere fra alle tre boligområder benytter sig af.

Etablering af Aktivitetshuse i Askerød og Gersagerparken

I 2013 blev der åbnet et Aktivitetshus i Askerød, Digehuset 9.

Samme år flyttede Aktivitetshuset i Gersagerparken til egne lokaler i Gersagerparken 35.

De to Aktivitetshuse er blevet brugt som base for mange af Greve Nord Projektets aktiviteter, hvor beboerne har kunne komme og få vejledning, samtaler, behandlingsforløb, kreative værksteder, deltage i sociale arrangementer m.m. Det er også her, at en del af de større sociale kultur- og netværksarrangementer er blevet holdt.

Formålet har ligeledes været, at de lokale frivillige aktiviteter, klubber og foreninger har kunne bruge fællesrummene i lokalerne til at mødes til fx Eid.



Sundhed

Tilbud til beboerne

Greve Nord Projektet har afviklet en stribe sundhedsfremmende tiltag og har sideløbende haft et effektivt samarbejde med Greve Kommune og Sundhedsformidlerne, der har leveret en stor indsats i området ift. afholdelse af arrangementer og løbende sundheds- og motionstilbud.

Gennem projektperioden har der været en lang række tilbud til aktiviteter og muligheder for vejledning indenfor indsatsområdet. Listen her er et udsnit af de mest benyttede tilbud.

Sundhedstilbud (ugentlige):

- Motion og let styrketræning (kvindehold og mandhold)
- Motion og let styrketræning for beboere med kroniske lidelser
- Zumba
- Svømning
- Stavgang
- Balanced Body: Gymnastik og pilates for kvinder
- NADA gruppebehandling (øreakupunktur) både kønsopdelt og aldersopdelt

Arrangementer og forløb:

- Sundhedsdag
- Sundhedscafeer
- Rygestopkurser
- Madskoler (kvindehold og mandehold)
- Madpakkekurser

Øvrige tilbud

- Individuelle vejledningsforløb suppleret af fx NADA, hot stone massage, kinesologi, kranio sakral massage m.m
- Henvisning og brobygning til eksterne tilbud

Sundhedsdage - sundhed for alle

Hvert år har der været afholdt en stor Sundhedsdag, hvor beboere er blevet inviteret til at komme og få viden, redskaber og gode råd til en sundere hverdag.

Sundhedsdagene har derudover fungeret som "udstillingsvindue" for lokale foreninger og institutioner og som brobygning mellem beboere og relevante sundhedstilbud.

Antal deltagere ved de årlige Sundhedsdage

2012	300 deltagere
2013	300 deltagere
2014	400 deltagere
2015 (Sund&Sjov uge)	1500 deltagere
2016	450 deltagere



Sundhedscaféer og Åbent Køkken (afslutning på madskolerne)

2012	2 Sundhedscaféer + 1 Åbent Køkken
2013	3 Sundhedscaféer + 1 Åbent Køkken
2014	2 Sundhedscaféer + 1 Åbent Køkken
2015	2 Sundhedscaféer + løbende mulighed for månedlige sundhedstjek for kronikere

Sundheds- og motionstilbud

Løbende antal undervisningshold pr. uge (v. Greve Nord Projektets personale)	6
Faste sundheds- og motionstilbud pr. uge (v. Sundhedsformidlerne)	10
Antal arrangementer/ aktiviteter i alt i projektperioden, hvor sundhedsformidlerne har bidraget	1089

Udover at være faste tovholdere på udvalgte sundheds- og motionstilbud har Sundhedsformidlerne også varetaget et stort motivations og opsporingsarbejde ift. at introducere borgerne for projektets forskellige tilbud.

Sundhedsformidlerne er blevet brugt også til diverse ad hoc opgaver, brobygning samt kulturformidling ved arrangementer og tilbud.

Som en del af integrations- og rollemodelskurset Intergrations Pionererne blev flere af Sundhedsformidlerne brugt i forbindelse med både at rekruttere deltagerne samt undervisning.

Individuelle samtaler og behandlinger

Der har gennem hele perioden været et løbende effektivt samarbejde med Greve Kommunes Center for Børn & Familier, Greve rusmiddelcenter, PPV og PPR omkring samtaleforløb med borgere og udsatte familier.

Siden starten af 2014 har det været muligt for beboerne at få individuelle rådgivnings/behandlingsamtaler og fysiske behandlinger hos projektets misbrugs- og familievejleder. Det har været individuelt, hvorvidt der har været behov for både samtale og behandling eller kun "rene" samtaler.

Blandt mulighederne for fysisk behandling har projektet bl.a. tilbudt misbrugsvejledning, øreakupunktur (NADA), hotstone massage og massage.

Tilbuddene er været gratis for alle og blev benyttet af et bredt udsnit af beboere med både etnisk dansk og anden etnisk baggrund og i flere aldersgrupper. Der har i lang tid været oprettet ventelister. pga. den meget store efterspørgsel på behandlinger og samtaler.

Opgørelsen her gælder derfor både for de "rene" behandlingsamtaler og behandlingsamtaler, der også inkluderer fysisk behandling.

Antal individuelle samtaler og behandlinger afholdt i projektperioden	2115
---	------

Gruppebehandlingsforløb med NADA og misbrugsvejledning

Der har også været afholdt gruppebehandlinger, hvor flere borgere samtidig har kunne få NADA behandling og misbrugsvejledning omkring fx faren ved at blande medicin, alkohol, indtage større doser af håndkøbsmedicin osv. m.m.

Forløbene har været åbne og er blevet benyttet af borgere fra alle tre områder.

Antal afholdte gruppeforløb i perioden januar 2014 - juni 2016	114
Antal deltagere (inkl. de borgere, der har været til gruppebehandlinger flere gange)	1.987

Image og kultur

Kommunikation - Lad os sprede de gode historier

Projektet har en række kommunikationsplatforme, hvor nyheder, omtale af aktiviteter og arrangementer, information, beboerportrætter m.m. distribueres. Som det fremgår af skemaet nedenfor, er der sket en positiv stigning på alle de udadrettede kommunikationsparametre.

	2012	2013	2014	2015	2016*	Stigning fra 2012-2016*
Antal modtagere af det elektroniske nyhedsbrev	185	245	282	385	487	302 (+163%)
Antal samlede besøg på hjemmesiden pr. år	11.420	11.016	12.308	14.161	8.945	16.470** (+57%)
Antal følgere på Facebook			170***	308	367	197 (+116%)
Antal pressemeddelelser i lokale medier pr. år	24	20	28	30	14	
Antal pressemeddelelser i nationale medier, herunder også fagpresse pr. år (TV, radio og skrevne medier)		2	5	5	2	

* Opgørelserne er alle fra 1. januar det pågældende år medmindre andet står anført.

** Beregnet på antallet pr. 30. juni gange to for at få et snit for hele 2016

*** Første optælling 1. marts 2014

Stigningen skyldes en indsats for at give området et bedre image både internt i bydelen, men også over for resten af kommunen samt resten af landet.

Det er positivt, at også de nationale og regionale medier er begyndt at omtale Greve Nord positivt og også i flere tilfælde selv har kontaktet projektet for at få en positiv case eller en vinkel på en landsdækkende historie.

Stigende interesse for de samtlende netværksarrangementer

Inden for de seneste år er interessen for at deltage aktivt i at skabe et mere attraktivt boligområde - både blandt fagfolk, samarbejdspartnere og ikke mindst hos beboerne selv.

Den tiltagende interesse viser sig bl.a. ved den stigende deltagelse ved de årlige bydelskonferencer og bydelsfora, hvor forskellige temaer og emner tages op.

Det er i høj grad her, at parterne udveksler viden, samler erfaringer, skaber netværk og nye samarbejder og grobund for fremtidigt samarbejde om at løfte bydelen.

Temaerne har bl.a. været øget tryghed, en attraktiv bydel, tidlig indsats og social arv, nabohjælp, medansvar for egen bydel, image m.m.

2012	50 deltagere	Tema: Kendskab giver venskab
2013	60 deltagere	Tema: Tryghed og sammenhold
2014	62 deltagere	Tema: Den Attraktive Bydel
2015	64 deltagere	Tema: Perspektiver og fællesskaber i Den Attraktive Bydel
2016	65 deltagere	Tema: Tidlig indsats og social arv



Kulturelle arrangementer - Vi mødes i Greve Nord

De store kulturelle arrangementer, som projektet har afholdt og været medarrangør af, er meget vigtige for netværks- og naboskabsdannelsen blandt beboerne i området af flere årsager.

Her får beboerne mulighed for at møde hinanden og lave noget sjovt og aktivt sammen, som alle har råd til at være med til. Samtidig er arrangementerne med til at styrke indsatsen for frivilligt engagement i nærområdet.

De kulturelle arrangementer fungerer også som brobygger mellem beboerne og det lokale aktivliv, idet beboerne bliver præsenteret for de mange lokale tilbud indenfor fx sport, sundhedstilbud, kulturelle tilbud, foreningsliv, sociale mødesteder m.m, der findes i kommunen.

Samtidig er arrangementerne en oplagt mulighed for at vise resten af kommunen og særligt de omkringliggende områder, at Greve Nord er et dejligt sted at bo, når de kan se selve boligområderne og det positive udviklinger og fysiske forandringer, der er sket.

Nedenstående er et udsnit af de store kulturelle arrangementer, der har været i projektperioden. Flere af arrangementerne er tilbagevendende år for år, og er efterhånden blevet kendt i resten af kommunen også. Opgjort 1. juni 2016.

Arrangement	Antal	Antal besøgende pr. gang (ca.)	Antal besøgende i alt (ca.)	Antal unikke frivillige, der har bidraget i alt (ca.)
Sund&Sjov uge/afslutningsfest	1	1500	1500	31
Kulturdag	3	Gennemsnit 1235	3700	45
Sundhedsdag	4	Gennemsnit 360	1440	35
Sundhed med Kultur festival	1	Ukendt*		
Loppemarkeder	9	Gennemsnit 350	3150	6
Børneferie m. Dansk Folkehjælp	1	40	40	10
Beboerferie	4	Gennemsnit 43	185	15
Danmarks Indsamlings show	2	100 + 1000	1100	25
Julemarked	4	Gennemsnit 50	200	4
Eidfester	4	Gennemsnit 225	900	8
Mad&Kultur / tværkulturelle tema-aftener	4	Gennemsnit 58	232	22
Bydelskonference	5	Gennemsnit 60	300	
Bydelsforum	8	52	416	

* Ikke muligt at opgøre, da forløbet strakte sig over seks uger med forsk. arrangementer, turer, oplæg m.m.

Kom og oplev mit boligområde

I forbindelse med højne bydelsens image har vi arbejdet på at knytte området mere sammen med de vilahuskvarterer, der også indgår i det geografiske område Greve Nord fx i fælles aktiviteter m.m.. Det er lykkedes til en vis grad ved de større kulturarrangementer, men desværre ikke i samme omfang, som der var ambitioner om.

I stedet har projektet det seneste års tid fokuseret på i højere grad end tidligere også at inddrage de andre almene boligområder, der ikke er en del af projektet.

Bl.a. er der blevet delt invitationer ud til Bydelsfora, Kulturdag, Sundhedsdag m.m. En sammenkobling af de almene boligområder i og omkring projektet lykkedes i højere grad, muligvis fordi beboerne i de almene boligområder har et mere fælles udgangspunkt, interesser m.m.

Evaluering af udvalgte eksterne projekter

Ved siden af de faste indsatsområder i helhedsplanen har der været afviklet sideløbende projekter i forskellige skala og i samarbejde med forskellige parter. På de følgende sider findes en evaluering af udvalgte, større projekter.

Projekt: Forebyggelse af udsættelser

Askerød: BO-VEST (Vridsløselille Andelsboligforening)

Baggrund og udvikling

Projektet startede som en del af Greve Nord Projektet indsats i 2011, fordi man i flere år havde oplevet en bekymrende stigning af udsættelser i Askerød. Projektet var på daværende tidspunkt finansieret af Socialministeriets puljemidler, og formålet var at afdække en metodeindsats, der kunne forebygge antallet af udsættelser. Ved at tilbyde beboerne gratis vejledning, skabe overblik over beboerens økonomi og højne deres forståelse for denne, give indblik i muligheder, lovgivning m.m. ville man hjælpe beboere i en akut udsættelsessituation og forebygge og rådgive beboere, der potentielt kunne komme i lignende vanskeligheder.

Rådgivningen er et gratis tilbud til alle beboere i Askerøds 676 lejligheder.

Efter de første års succes blev projektet i 2013 udvidet til at dække alle administrationsselskabet BO-VEST's boligområder.

I januar 2015 blev projektet helt forankret i BO-VEST, og var derfor ikke længere en del af Greve Nord Projektet Projektperiode: September 2011 i Greve Nord Projektet, nu forankret hos BO VEST.

Resultater:

	2012*	2013	2013	2015
Antal udsættelser i Askerød	7	4	2	0
Nedgang i % fra foregående år	53%	43%	50%	100%
Nedgang i antal udsendte rykkere	425	36	35	36

Kilde: BO-VEST * Første hele år projektet kørte

Gudekvartererne og Klyngen: KAB (SYD-BO)

Baggrund og udvikling

I Gudekvartererne og Klyngen har KAB et lignende gratis rådgivnings tilbud, der ligeledes har givet flotte resultater. Her er antallet af udsættelser faldet med knap 82 pct. fra projektstart i 2013 til 2015.

Tilbuddet afvikles uden om Greve Nord Projektet, der dog har været behjælpelig med at øge beboernes opmærksomhed på muligheden for vejledning via kommunikationskanalerne.

Gudekvartererne og Klyngen inkluderer 406 lejemaal.

Projektperiode: Januar 2013 - . Finansieret af Socialministeriets Satsmiddelpulje.

Resultater

	2013	2014	2015
Antal udsættelser i Gudekvartererne og Klyngen	11	3	2
Nedgang i % fra foregående år		72,2%	33,3%
Nedgang ift. projektstart i 2013		72,2%	81,8%

Kilde: KAB



Projekt: Ægtefælleforsørgede Kvinder

Baggrund og udvikling:

Projektet for de Ægtefælleforsørgede Kvinder er et metodeudviklingsprojekt, der efterstræber at bringe kommunens ægtefælleforsørgede kvinder tættere på arbejde eller uddannelse.

Formålet med projektet var at udvikle, implementere og evaluere nye metoder for opsøgende indsats og mobilisering af ledige, nydanske ægtefælleforsørgede kvinder, så disse kommer i beskæftigelse/uddannelse eller tættere på arbejdsmarkedet, fik bedre danskundskaber samt et indblik i den danske arbejdskultur. Derudover skulle projektet afhjælpe isolation og udsathed hos kvinderne samt styrke deres helbred og forælderrolle.

Den overordnede målgruppe for projektet var ledige, nydanske, ægtefælleforsørgede kvinder dvs. kvinder, der hverken var i arbejde eller modtog offentlig forsørgelse. Den primære målgruppe herunder var de ikke-vestlige kvinder, da indblik viste, at det er dem, der er længst fra arbejdsmarkedet.

Det er typisk kvinder, der har boet i Danmark gennem længere tid, og således ikke længere er omfattet af integrationslovgivningen og de kommunale tilbud, der knytter sig hertil. Indsatsen har både bestået af vejledningssamtaler om job, uddannelsesmuligheder, netværks- og mentortilbud, men også andre styrkende tiltag.

Resultater

Antal kvinder tilknyttet projektet i hele perioden	47
Antal vejledningssamtaler	787
Gennemsnitligt antal vejledningssamtaler pr. kvinde	16,7
Antal henvisninger til kvinderne om relevant tilbud	147

Fordeling af kvinder i relevant tilbud*	
Ordinær beskæftigelse	12
Løntilskud og virksomhedspraktik	11
Kurser og uddannelse	18
Sundhedstilbud	23
Danskundervisning	33
Individuelle forløb ved Clavis (sprogtræning, brancheundervisning m.m.)	2
Cykeltræning	9
Netværkstilbud	22
Mentorordning	7
Virksomhedspraktik - cykeltræning og branchedansk	4

*En stor del af kvinderne er startet i flere tilbud fx både kostvejledning og danskundervisning. Samtlige relevante forløb registreres.

Projektperiode: April 2013 til april 2016. Projektet blev udfoldet i samarbejde mellem Greve Kommunes Jobcenter og Greve Nord Projektet og var finansieret af SIRI, Styrelsen for International Rekruttering og Integration tidligere STAR - Styrelsen for Arbejdsmarked og Rekruttering.



Projekt: Integrations Pionererne

Baggrund og udvikling

Integrations Pionererne er et integrations- og rollemodelsprojekt for områdets nydanske mødre. Projektet har til formål at styrke integrationen af børn og unge, der vokser op i to-sprogede familier og sikre dem de bedste mulige forudsætninger for at begå sig i det danske samfund, ved at uddanne mødrene, så de kan hjælpe deres børn med at bryde den eventuelle negative sociale arv og kontrol.

Kursets mål var således, at give kvinderne ny og dybdegående viden om det danske samfund og kultur samt en række værktøjer til, hvordan de kan implementere den viden om i deres dagligdag, så de kan skabe et endnu bedre liv for sig selv og deres familier. Deltagerne forpligtede sig også til at viderbringe den nye viden og være rollemodel for andre nydanske borgere i deres netværk. To ud af tre hold har været særdeles mødestabile, og et hold måtte beklageligvis nedlægges grundet svingende fremmøde.

Resultater

Antal kvinder der har deltaget og bestået kurset i alt	28
Heraf kvinder fra den arabisktalende beboergruppe	16 (100 % af deltagerne)
Heraf kvinder fra den tyrkisktalende beboergruppe	12 (80 % af deltagerne)
Antallet af deltagere, der mener, at deres viden om emnerne er blevet meget større*	83 %
Antallet af deltagere, der siger, at de vil være med til at sprede den nye viden og værktøjer videre ud i deres netværk	90 %
Antallet af deltagere, der siger, at de på baggrund af den nye viden fra kurset allerede undervejs i forløbet eller umiddelbart efter har ændret vaner*	59 %
Antallet af deltagere, der siger, at de på baggrund af den nye viden fra kurset har ambitioner om at ændre vaner	22 %

*Baseret på de evalueringsskemaer, som kvinderne har udfyldt efter kursusforløbet

Det 12 uger lange kursus indeholdt gruppeundervisning indenfor temaerne sundhed, familieliv og samfundet, og kvinderne blev bl.a. undervist i rettigheder og demokrati, kost og motion, børneopdragelse og forælderrollen, krop og psyke og forpligtigelser som forælder og som borger i Danmark. Kurset var planlagt og udarbejdet af Greve Nord Projektet, og underviserne var projektets egne rådgivere og eksterne oplægsholdere fra fx Sundhedsformidlerne, Gadeteamet, Greve Kommune, Greve Rusmiddelcenter m.m.

Kursisternes kontinuerlige deltagelse skal ses som et positivt aspekt i sig selv, da målgruppen normalt kan være meget svære at fastholde i undervisningsforløb i længere tid.

Dernæst viser deltagerne anonyme evalueringer, at der har været stor tilfredshed omkring kursets opbygning, emner m.m.

Langst størstedelen af kvinderne svarede, at de har fået meget større viden om deres egen og familiens sundhed (kost, sunde vaner, motion m.m.), og at de vil dele denne viden med andre i deres netværk. Hovedparten af deltagerne fra begge hold fortæller ligeledes, at de efter kurset har ændret deres vaner.

Projektets medarbejdere har også efterfølgende erfaret ændringer i kvindernes handle-mønstre og en stigende forståelse for de temaer og emner, som kurset omhandlede.

Resultaterne på længere sigt kan selvsagt være svære at forudse så kort tid efter projektafslutningen. Da kurset er et integrations- og rollemodelskursus, vil dele af afkastet først komme til udtryk senere i fx lavere arbejdsløshed, mere vellykket skole/hjem samarbejde, færre konflikter i hjemmene, mindre behov for behandlings- og misbrugssamtaler, øget selvstændighed, højere valgdeltagelse osv.

Projektperiode: August 2015 til juni 2016. Primært finansieret af en af Socialministeriets puljer.



Projekt: SATS puljeprojekterne

Baggrund og udvikling

I 2012 og 2013 var Satspuljeprojekterne 'Den helhedsorienterede gadeplansindsats i Askerød' en vigtig del af indsatsen for beboerne i Askerød, hvor Greve Nord Projektet i varierende grad var involveret. Indsatsen bredte sig både for børn/unge og voksne, og indsatserne blev udført af de to kommunale medarbejdere, der var ansat til formålet, og medarbejderne i Greve Nord Projektet.

Resultater

Børn - udvalgte aktiviteter

For den yngste del af befolkningen handlede indsatsen primært om at skabe aktiviteter, så de havde mulighed for at få mere konstruktiv indhold i fritiden.

Ildfluer og Brandkadetter (Antal børn, der har deltaget i løbet af 2012 og 2013)	26
Street A (Antal børn, der har deltaget i løbet af 2012 og 2013)	140
Ildrætsfacilitering (Antal børn, der har deltaget i løbet af 2012 og 2013)	726
U'N' Media (Antal børn, der har deltaget i løbet af 2013)	8

Voksne - udvalgte aktiviteter

For forældrenes vedkommende samarbejdede rettede indsatsen sig mod at involvere forældrene i deres eget boligområde og ikke mindst i indsatsen for at få områdets unge motiveret til en mere ret og indholdsrig hverdag.

I 2013 blev der oprettet et ForældreNetværk, der bestod af 10 kerne medlemmer og en række andre forældre, der lejlighedsvis var en del af netværket.

ForældreNetværket bestod af frivillige forældre med forskellig etniske baggrunde, som sammen med Greve Nord Projektet, Politiet, Greve Kommune m.mfl, gik i dialog med de unge, da kriminaliteten var høj i området.

Netværket var en bærende del ift. muligheden for at lave arrangementer for at give børnene og de unge noget konstruktivt at lave i fritiden.

Ligeledes fungerede ForældreNetværket som parablyforening for de frivillige grupper af voksne i området.

Sammen med den koordinerende medarbejder var der i Satspuljeprojekternes budget også en opsøgende medarbejder, der både kunne undervise, rådgive ift. konflikter, kriminalitet og misbrug, og formidle kontakt til de kommunale tilbud.

Efter Satspuljeprojekternes udløb blev de to medarbejdere ansat i Greve Nord Projektet, hvor de fortsatte deres arbejde samt indgik i den daglige indsats i projektet.

Hermed kunne indsatserne omkring at fastholde de unge i en positiv løbebane, samarbejdet med ForældreNetværket og styrkelsen af kontakten mellem kommunen, beboerne og de lokale tilbud fortsætte i Greve Nord Projektets regi.



Udvikling i trygheden i Greve Nord

Tryghed og kriminalitet

Alle statistikker og oversigter fra både lokalpolitiet og Rigspolitiet viser, at Greve Nord er blevet et mere trygt område de seneste fire år, og gentagende gange har lokalpolitiet påpeget, at Greve Nord er det mest fredelige område i hele politikredsen.

Den positive udvikling er det målbare resultat af et yderst effektivt og øget helhedsorienteret samarbejde mellem politiet, Greve Kommune, boligorganisationerne, beboerne selv, Trygheds- og Integrationsudvalget, Greve Nord Projektet og andre lokale aktører.

Stigende tryghed

Både Rigspolitiets Tryghedsindex og Greve Nord Projektets egne Naboskabsundersøgelser viser, at trygheden blandt beboerne i området er steget.

Rigspolitiets Tryghedsindex - udarbejdes kun for Askerød

	2013	2014	2015
Andelen af de adspurgte beboere, der føler sig trygge i deres nabolag	59,2 %	64,5 %	68,3 %
Stigning i % siden første udgave af Tryghedsindexet i 2013		8,2 %	13,3 %

Kilde: Rigspolitiets Tryghedsindex for 2013, 2014 og 2015

Greve Nord Projektets egne Naboskabsundersøgelser, der dækker alle tre boligområder

	2009	2012	2015
Andelen af de adspurgte beboere, der i større eller almindelig grad føler sig trygge i deres nabolag	66%	73 % *	82 %
Stigning i % siden Naboskabsundersøgelsen i 2009		9,6 %	19,5 %

Kilde: Naboskabsundersøgelserne fra 2009, 2012, 2015. Naboskabsundersøgelsen er et værktøj, der er udviklet af Landsbyggefonden.

* Siden 2012 er andelen af de adspurgte beboere, der i større grad føler sig trygge (22 %) steget ift. andelen af beboere, der i almindelig grad føler sig trygge (20%)

Dog skal det påpeges, at der stadig er et stykke vej op til landsgennemsnittet, der viser, at 89,3 pct. af folk føler sig trygge i deres område.

Tryghedsskabende aktiviteter

I løbet af de seneste fire år er der i gangsat en række tiltag for at højne den faktiske tryghed og den oplevede tryghed i området, hvor Greve Nord Projektet i varierende grad har været arrangør og medarrangør.

- **Tryghedsvandringer:**

I 2013 blev der afholdt tryghedsvandringer i området, hvor alle beboere blev inviteret med på en tur i området sammen med lokalpolitiet, afdelingsbestyrelserne, aktivitetsudvalgene, Greve Kommune, Greve Nord Projektet og byplanlægger Niels Bjørn. Her skulle beboerne gøre opmærksom på, hvor de følte sig utrygge, så byplanlæggeren kunne komme med forslag til, hvad man kan gøre for at højne følelsen af tryghed i netop de områder.

- **Trygge tunneller:**

Tryghedsvandringerne viste, at det særligt var områdets mange tunneller, der skabte utryghed. Derfor afsatte Byrådet i 2014 midler til at skabe mere tryghed i tunnellerne vha. lys, udsmykning og renovering. Greve Nord Projektet inviterede samme år alle områdets beboere til bydelsforum, hvor alle kunne komme med ideer og forslag til, hvordan tunnellerne kunne blive mere trygge. Det resulterede i et flot idékatalog, der var udgangspunktet for den renovering, tunnellerne har fået. Tunnellerne mellem Askerød og Waves og mellem Gersagerparken og Waves er nu begge færdige, og de flotte resultater skaber stor glæde hos beboerne.

- **De unges mødested:**

Også p-pladsen foran Stamhuset i Askerød var udgangspunkt for en del utryghed, da det var her, de unge fra både lokalområdet og oplandet mødtes. Ud over Greve Nord Projektets indsats for at hjælpe de unge videre og støtte dem i at skabe et mere indholdsrigt liv for sig selv, så de ikke skulle hænge ud



på p-pladsen, (nærmere beskrevet i afsnittet Børn, unge og familier s. 3), har projektet ligeledes afholdt flere beboerworkshops, hvor det er blevet debatteret, hvordan p-plads arealet kunne bruges på bedre vis til naboskabs aktiviteter. Der arbejdes nu videre på at etablere fysiske, tryghedsskabende forandringer i området.

- **Støtte og styrkelse af naboskab:**

Styrkelsen af beboernetværk, naboskab og nabo Hjælp har været en løbende indsats gennem hele projektet. Ved at skabe kendskab og netværk mellem beboerne elimineres en del af de fordomme, utrygheder m.m., som beboerne har indbyrdes.

Indsatsen har også været udgangspunkt for flere bydelsfora og bydelskonferencer i form af forskellige temaer og opfordringer.

- **Fysisk renovering:**

I 2012 stod den omfattende fysiske renovering af Askerød færdig. Renoveringen inkluderede udover forbedringer af lejlighederne også en opgradering af udendørsarealerne. De nye terrasser, indgangspartier og stier skulle bidrage til, at områdets fremstår mere lyst, imødekommende og trygt. Samtidig blev der med de nye åbne pladser med bænke og legeredskaber åbnet op for et mere attraktivt mødested for beboerne, hvilket også øger trygheden og glæden ved at bo i området.

Kriminaliteten er faldet

Også antallet af straffelovs anmeldelser for Greve Nord området viser, at kriminaliteten er faldet.

	2012	2013	2014	2015	Fald i % 2012-2015
Straffelovs anmeldelser i alt	282	265	177	106	62,4 %
Borgervendt kriminalitet	196	217	124	68	65,3 %
Øvrig Straffelov	86	48	53	36	55,8 %

For Askerød alene

	2012	2013	2014	2015	Fald i % 2012-2015
Straffelovs anmeldelser i alt	128	123	83	28	78,1 %
Borgervendt kriminalitet	93	95	64	20	78,5 %
Øvrig straffelov	35	28	19	8	77,1 %

For Greve Kommune som helhed

	2012	2013	2014	2015	Fald i % 2012-2015
Straffelovs anmeldelser i alt	3240	3197	2833	2240	25,9 %
Borgervendt kriminalitet	2162	1870	1870	1504	30,4 %
Øvrig straffelov	1078	963	963	936	13,2 %

Kilde: Midt- og Vestsjællands Politi

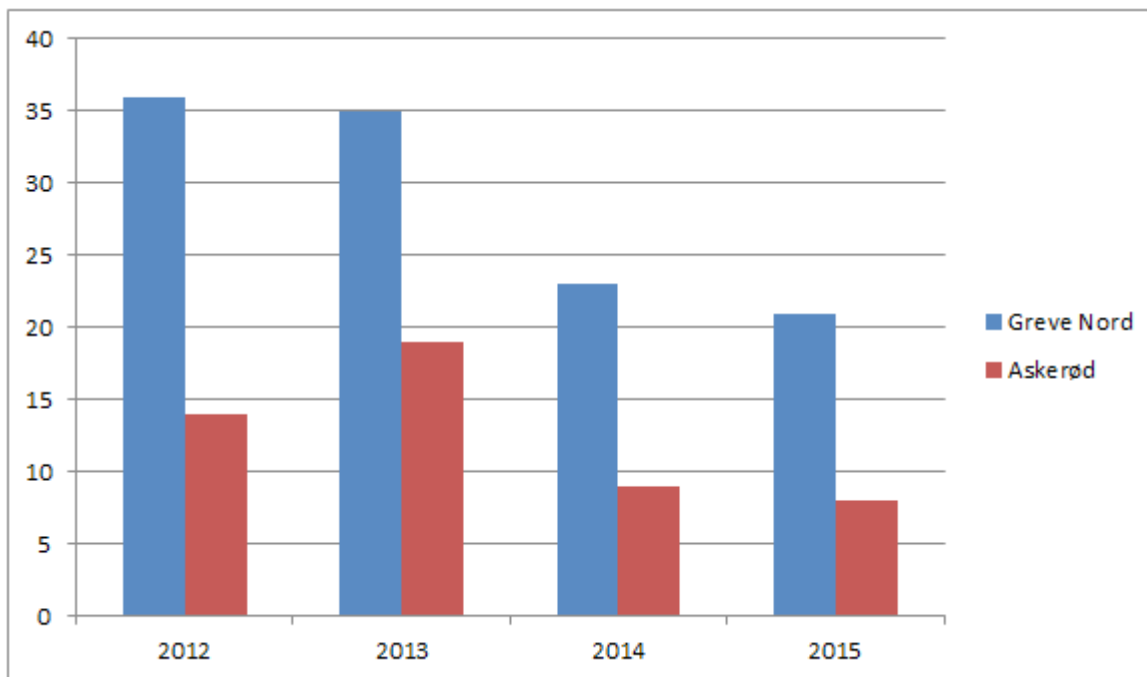
Oversigt over straffelovs anmeldelser

Borgervendt kriminalitet	Øvrig straffelov
Hærværk	Brugstyveri
Indbrud i beboelse	Butikstyveri
Røveri	Bedrageri
Personfarlig kriminalitet	Indbrud i erhvervsejendom
Sædelighed	Narkotika og smugling
Tyveri fra borger	Tyveri fra varebil og i øvrigt
Tyveri fra personbil	Anden straffelov

Tryghed og kriminalitet

Færre brande

Antallet af brande i hele Greve Nord er ligeledes faldet i perioden 2012 til 2015, hvilket bidrager med til at øge trygheden blandt områdetts beboere.



	2012	2013	2014	2015	Fald i % 2012-2015
Antal brande i Greve Nord	36	35	23	21	41,7%
Heraf brande i Askerød	14	19	9	8	42,9%

Kilde: Greve Brandvæsen

Greve Brandvæsen fremhæver, at der er en fortsat nedadgående udvikling i antallet af brande i hele Greve Nord. Der er generelt tale om en reduktion i antallet af brande i området indenfor de seneste fire år, hvilket også er gældende alene for Askerød.



Udvikling i boligområderne

Et attraktivt boligområde

Antal lejemål og beboere pr. 30. juni 2016

Boligområde	Antal lejemål	Antal beboere
Askerød	676	1528
Gudekvartererne & Klyngen	406	886
Gersagerparken	1030*	2144
I alt	2112	4558

*Af disse udgør Greve Boligselskabs del af Gersagerparken 362 lejemål og BS61's del 668.

Lavere fraflytningsprocent

I løbet af de seneste fire år er fraflytningsprocenten faldet for alle boligområder i perioden.

Boligområde	Årstal	Antal fraflyttede lejemål	% lejemål
Askerød	2012	93	13,7%
Askerød	2013	85	12,5%
Askerød	2014	76	11,2%
Askerød	2015	45	6,7%
Gudekvartererne & Klyngen	2012	95	23,4%
Gudekvartererne & Klyngen	2013	91	22,4%
Gudekvartererne & Klyngen	2014	56	13,8%
Gudekvartererne & Klyngen	2015	77	18,9%
Gersagerparken	2012	93	9,1%
Gersagerparken	2013	105	10,3%
Gersagerparken	2014	24**	6,7**%
Gersagerparken	2015	76	7,4%

Kilde: Boligselskabernes administrationer.

** Tallene for 2014 gælder kun for Gersagerparkens Greve Boligselskabs 362 lejemål, da det desværre ikke var muligt at få oplyst tallene fra Gersagerparkens andet boligselskab, BS61

Faldet i fraflytninger viser, at det er blevet mere attraktivt at bo i Greve Nord, og flere af boligselskaberne beretter om ventelister til boligerne.

At folk har mere lyst til at blive boende, underbygges ligeledes af beboernes svar i den naboskabsundersøgelse, som projektet udførte i 2015.

I 83 pct. af de 238 besvarelser udfyldte spørgeskemaer har deltagerne svaret, at de er enten meget glade, glade eller neutralt stillede ift. at bo her, hvilket er 12,2 pct. flere end i 2012.

Beboerne svarer i undersøgelsen, at det bl.a. er omgivelserne, udendørsarealerne og sammenholdet mellem naboerne, der er afgørende for, at de godt kan lide at bo her.

Antallet af udsættelser er ligeledes faldet i alle tre boligområder. Læs mere i afsnittet om Projektet: Forebyggelse af udsættelser s. 12.

Udvikling i beboersammensætningen i Greve Nord

Beboersammensætning

På de næste sider findes et overblik over beboernes sammensætning og eventuelle udviklingstræk både for de tre boligområder hver for sig og i sammenligning.

Det vil her være muligt at se, om der er sket en udvikling hos beboerne ift. den socioøkonomiske sammensætning i beboergrupperne, eventuelle ændringer i aldersgruppen, etnicitet m.m. i løbet af de seneste fire år.

Boligområde	Årstal	Antal beboere i alt	Antal indvandrere/efterkommere	Andel i %	Andelen af indvandrere/efterkommere med oprindelse i vestlige lande
Askerød	2012	1432	927	64,7%	16,9%
Askerød	2013	1471	946	64,3%	19,1%
Askerød	2014	1473	959	65,1%	20,6%
Askerød	2015	1528	998	65,3%	20,5%
Askerød	2016	1539	994	64,6%	21,1%
Gudekvartererne & Klyngen	2012	837	451	55,7%	32,2%
Gudekvartererne & Klyngen	2013	851	466	55,7%	31,1%
Gudekvartererne & Klyngen	2014	867	473	55,6%	31,1%
Gudekvartererne & Klyngen	2015	886	517	58,4%	32,7%
Gudekvartererne & Klyngen	2016	888	513	57,8%	32,2%
Gersagerparken	2012	2120	679	32,0%	8,8%
Gersagerparken	2013	2123	678	31,9%	9,3%
Gersagerparken	2014	2132	707	33,2%	8,3%
Gersagerparken	2015	2144	750	35%	8,5%
Gersagerparken	2016	2119	745	35,2%	8%

Kilde: BL tal /Boligselskaberne

I alle tre boligområder er antallet af beboere steget eller er status quo de seneste år. Det underbygger den førnævnte tendens til, at det er blevet mere attraktivt at bo her, så folk har lyst til at blive boende.

Det er kendetegnene for alle tre områder, at antallet af beboere, der er indvandrere eller efterkommere af indvandrere, også er steget. Det er i den sammenhæng værd at bemærke, at andelen, der har oprindelse i et vestligt land, er stort set uforandret.

Fordeling af husstande

Boligområde	Årstal	Enlige uden børn	Enlige med børn	Par uden børn	Par med børn	Øvrige
Askerød	2012	45,7%	14,1%	10,6%	18,6%	11,0%
Askerød	2013	41,7%	15,3%	13,4%	19,0%	10,6%
Askerød	2014	40,8%	15,1%	13,2%	20,1%	10,8%
Askerød	2015	37,5%	14,9%	13,6%	21,5%	12,5%
Askerød	2016	38%	14,3%	12,4%	21,3%	14%
Gudekvartererne & Klyngen	2012	43,3%	18,2%	10,9%	19,5%	8,1%
Gudekvartererne & Klyngen	2013	43,2%	18,2%	9,3%	23,0%	6,3%
Gudekvartererne & Klyngen	2014	42,0%	18,6%	10,1%	22,4%	7,0%
Gudekvartererne & Klyngen	2015	43,3%	18,1%	9,2%	22,3%	7,2%
Gudekvartererne & klyngen	2016	41,1%	18,0%	10,0%	23,3%	7,5%
Gersagerparken	2012	43,9%	11,2%	20,7%	15,8%	8,4%
Gersagerparken	2013	42,8%	11,6%	20,7%	15,4%	9,5%
Gersagerparken	2014	43,3%	11,4%	20,2%	16,2%	8,9%
Gersagerparken	2015	46,3%	9,7%	21,4%	14%	8,7%
Gersagerparken	2016	47%	10,1%	21,3%	13,4%	8,3%

Kilde: BL tal /Boligselskaberne

Det er kendetegnende for alle tre områder, at størstedelen af husstandene udgøres af enlige uden børn. I Askerød og Gudekvartererne er det par med børn, der udgør næstflest lejemaal, mens det i Gersagerparken er par uden børn.

Som det ligeledes fremgår af statistikken over beboernes alderssammensætning (se s. 24) er andelen af ældre beboere også størst i Gersagerparken. Både her og i Greve Kommune generelt er der flere ældre borgere end i Askerød og Gudekvartererne & Klyngen.



Beboernes tilknytning til arbejdsmarkedet

Boligområde	Årstal *	Personer mellem 18-64 år	Beskæftigede i procent	Ledige i procent	Udenfor arbejdsmarkedet i procent*
Askerød	2012	941	61,0%	7,6%	31,4%
Askerød	2013	953	57,2%	10,0%	32,8%
Askerød	2014	973	57,4%	10,1%	32,5%
Askerød	2015	1021	57,8%	9,9%	32,3%
Gudekvartererne & Klyngen	2012	526	56,1%	7,2%	36,7%
Gudekvartererne & Klyngen	2013	529	52,9%	9,6%	37,4%
Gudekvartererne & Klyngen	2014	531	51,4%	9,8%	38,8%
Gudekvartererne & Klyngen	2015	537	50,7%	8,9%	40,4%
Gersagerparken	2012	1191	60,2%	6,6%	33,4%
Gersagerparken	2013	1181	57,2%	6,8%	36,0%
Gersagerparken	2014	1166	56,1%	7,8%	36,1%
Gersagerparken	2015	1169	57,4%	6,7%	36%

* Opgjort pr. 1. januar året efter

Til sammenligning så tallene for Greve Kommune ud som følger:

	Årstal	Personer mellem 18-64 år	Beskæftigede i procent	Ledige i procent	Udenfor arbejdsmarkedet i procent
Greve Kommune	2012	27.772	78,4%	3,2%	18,4%
Greve Kommune	2013	27.568	77,6%	3,5%	18,8%
Greve kommune	2014	27.578	77,5%	3,4%	19,1%
Greve Kommune	2015	28.071	77,9%	3,3%	18,8%

Kilde: Boligselskaberne/BL tal

* Betegnelsen Udenfor arbejdsmarkedet omfatter pensionister (førtidspensionister, folkepensionister, efterlønsmodtagere, personer på overgangsydelse), personer under uddannelse (der ikke har erhvervsarbejde), personer på 15 år og derover som er hjemmegående husmødre/fædre, personer på orlov fra ledighed, personer i integrationsuddannelse, på kontanthjælp, på introduktionsydelse, i aktivering, på barsels- sygedagpenge, i revalidering eller på ledighedsydelse.



Gennemsnitlig årlig personlig indkomst* for personer der er flyttet til eller fra området, gælder ikke interne flytninger. Opgjort pr. 1. januar året efter.

	Årstal	Tilflyttere	Fraflyttere	Befolkning
Askerød	2011	192.916 kr.	182.770 kr.	172.147 kr.
Askerød	2015	192.190 kr.	181.418 kr.	179.583 kr.

	Årstal	Tilflyttere	Fraflyttere	Befolkning
Gudekvartererne / Klyngen	2011	133.697 kr.	155.528 kr.	167.159 kr.
Gudekvartererne / Klyngen	2015	156.773 kr.	140.455 kr.	166.658 kr.

	Årstal	Tilflyttere	Fraflyttere	Befolkning
Gersagerparken	2011	178.575 kr.	175.462 kr.	183.305 kr.
Gersagerparken	2015	164.008 kr.	189.531 kr.	189.127 kr.

Gennemsnittet for beboere i Greve Kommune i 2013 til sammenligning:

	Årstal	Tilflyttere	Fraflyttere	Befolkning
Greve Kommune	2011	219.752 kr.	212.784 kr.	255.229 kr.
Greve Kommune	2015	224.017 kr.	223.985 kr.	273.212 kr.

Kilde: Boligselskaberne/BL tal

* Indkomsten ikke tager højde for formuer.



Beboernes alderssammensætning

Boligområde	Årstal	0-17	18-64	65 og derover
Askerød	2012	27,2%	65,7%	7,1%
Askerød	2013	27,7%	64,7%	7,5%
Askerød	2014	25,9%	66,0%	8,0%
Askerød	2015	25,6%	66,9%	7,6%
Askerød	2016	25,4%	66,9%	7,8 %
Gudekvartererne & Klyngen	2012	28,9%	62,8%	8,2%
Gudekvartererne & Klyngen	2013	29,9%	62,1%	7,9%
Gudekvartererne & Klyngen	2014	30,5%	61,3%	8,3%
Gudekvartererne & Klyngen	2015	31,2%	60,6%	8,3%
Gudekvartererne & klyngen	2016	30,7%	61%	8,2%
Gersagerparken	2012	23,3%	56,3%	20,2%
Gersagerparken	2013	23,0%	55,7%	21,3%
Gersagerparken	2014	23,1%	54,7%	22,3%
Gersagerparken	2015	20,2%	54,2%	25,6%
Gersagerparken	2016	20,2%	53%	26,8%

For hele Greve Kommune	Årstal	0-17	18-64	65 og derover
Greve Kommune	2012	23,8%	57,9%	18,2%
Greve Kommune	2013	23,4%	57,3%	19,2%
Greve Kommune	2014	22,8%	57,4%	19,9%
Greve Kommune	2015	22,2%	57,5%	20,2%
Greve Kommune	2016	22,2%	57,3%	20,5%

Kilde: Boligselskaberne/BL tal

Som det ses af ovenstående, er der bemærkelsesværdigt få ældre i Askerød og i Gudekvartererne & Klyngen sammenlignet med Gersagerparken og Greve Kommune.

Mens Gersagerparken har den største del af de ældre beboere, er antallet af børn og unge i alderen 0-17 år er tilgængelig mere lige i de tre boligområder og kommunen generelt, dog har Gudekvartererne & Klyngen klart flest af de helt unge beboere.

Beboernes alderssammensætning i områderne har været stort set uændret de seneste år, det fremgår dog, at der er kommet flere ældre borgere generelt.



En plads på ghettolisten

Askerød er det eneste af helhedsplanens tre boligområder, der kvalificerer sig som særligt udsat, dvs. også det eneste område som kan komme i betragtning til en plads på den meget omtalte ghettoliste. Beboerne i Askerøds socioøkonomiske udvikling og levestandard er årsag til, at området pt er placeret på regeringens ghettoliste.

Ikke en fast plads

Indtil februar 2014 havde Askerød været på ghettolisten, men da denne blev modificeret til den såkaldte SUB-liste (Særligt Udsatte Boligområder) blev området taget af fra listen, fordi området klarede sig for godt på flere af måleparametrene.

Det eneste af de fem listekriterier, som området på pågældende tidspunkt levede op til, var antallet af beboere med ikke-vestlig baggrund. I Askerød havde knap 54 pct. af beboerne på det tidspunkt ikke-vestlig baggrund og opfyldte derfor SUB-listens kriterie (50 pct.)

Listen og kriterierne imidlertid igen modificeret, og i december 2015 udkom den nuværende ghettoliste, hvor Askerød så igen figurerede.

Årsagen til, at Askerød igen er kommet på listen, er:

- At antallet af beboere med ikke-vestlig baggrund er 51,9pct (må ikke overstige 50 pct.)
- At antallet af beboere, der har fået en dom er 2,87 pct. (må ikke overstige 2,7pct.)
- At antallet af beboere, der kun har en grundskole-uddannelse er 52,4 pct. (må ikke overstige 50 pct.)

Som det ses, er det meget små udsving, der er afgørende for, at Askerød igen er placeret på ghettolisten. Ikke desto mindre er placeringen desværre til stadighed med til at påvirke områdets ry på negativ vis.

Langt mindre hærværk

Udgifterne til hærværk i Askerød viser dog, at der er sket bemærkelsesværdige forbedringer i området de seneste år.

Opgørelser fra Ejendomskontoret i Askerød i 2015 viste, at der i 2014 kun var udgifter for ca. 100.000 kr. på Askerøds forsikringskonto, der også dækker hærværksudgifter. Til sammenligning var der ved udgangen af 2011 brugt 600.000 og i 2008 var afdelingen helt oppe og bruge 1.000.000 kroner på forsikrings- og hærværkssager. Det er altså et fald på 90 pct. fra 2008 og til 2014.

Nedgangen i antallet af hærværksager har både betydning for områdets fysiske fremtoning, men også for beboernes oplevelse af området som et trygt sted at bo og færdes.

Samtidig kan pengene bruges på andre forbedringer i området, hvilket kommer beboerne til gavn i stedet for at skulle udbedre skader.



Udvalgte fokuspunkter

Særlige aktiviteter for beboerne

Kommunalvalget 2013

For at højne beboernes viden om kommunalvalget, den demokratiske proces i Danmark samt at højne stemmeprocenten i området, igangsatte Greve Nord Projektet en indsats ift. kommunalvalget i 2013. Det lykkedes at hæve valgdeltagelsen og resultatet var, at stemmeprocenten for området steg til 62,1 pct., hvilket er en stigning på knap 10 pct.

Indsatsen bestod bl.a. i at afholde debatmøder hvor beboerne kunne møde nogle af lokalpolitikerne, temamøder, hvor deltagerne fik forklaret, hvorfor valgdeltagelse er så vigtig, en stor valgfest samt samlede udflugter til valgstederne på selve valgdagen, så beboerne kunne gå med og stemme.

Målet er, at den øgede opmærksomhed på vigtigheden i at deltage i den demokratiske proces stadig vil gøre sig gældende ved de kommende kommunalvalg, og at en del af de beboere, der ikke før havde stemt, men som gjorde det i 2013 også vil gøre det igen næste gang.

Ligeledes har indsatsen været med til generelt at højne vidensniveauet generelt om den politiske og demokratiske proces i Danmark for de beboere, der ikke tidligere har haft interesse eller viden om disse.

Dansk Folkehjælp inviterer

I løbet af 2015 blev der etableret et godt samarbejde med Dansk Folkehjælp, der har betalt flere aktiviteter for beboerne i Greve Nord. Samarbejdet startede, da Dansk Folkehjælp inviterede 30 børn og 10 frivillige voksne fra området på betalt sommerferie på Mols. Efterfølgende finansierede de et forløb, hvor børnene fra området lærte at lave sund mad, en tur til koncert i Knuthenborg Safaripark samt tilbud til en række børn om at komme med på idrætssommerlejr i sommeren 2016.

Dansk Folkehjælp sponsorerer ture og aktiviteter fra deres pulje, der støtter udviklingen og styrkelsen af beboernes egne ressourcer i udsatte boligområder. Samarbejdet er en stor gevinst for beboerne i Greve Nord, fordi det giver muligheder og gode oplevelser, som Greve Nord Projektets egne ressourcer ikke normalt ville kunne understøtte.

Greve Nord Projektet er blevet inspiration for andre

Som en del af indsatsen for at give Greve Nord et bedre image, er det vigtigt, at man når ud til både de nuværende beboere og potentielle nye beboere med de positive fortællinger. Men det er i høj grad også vigtigt at gøre samarbejdspartnere og omverdenen opmærksom på, når der sker en positiv udvikling.

I løbet af de seneste fire år er Greve Nord Projektets ledelse og medarbejdere gentagende gange blevet inviteret ud på konferencer, som deltagere i følge- og ekspertgrupper, som oplægsholdere m.m. for at fortælle, hvordan indsatsen herude har skabt bemærkelsesværdige resultater i lokalområdet.

Det er særligt ift. indsatsen for de unge og områdets ressourcetsvage familier, Projektet for Ægtefælleforsørgede Kvinder, Integrations Pionererne og den helhedsorienterede indgangsvinkel til rådgivning der har vakt interesse i alle dele af landet.

Bl.a. har andre boligsociale helhedsplaner, flere ministerier, BoligsocialNet, BL Danmarks Almene Boliger, KL, Center For Boligsocial Udvikling, lokale partigrupper m.fl., inviteret Greve Nord Projektets medarbejdere ud for at holde inspirationsoplæg og dele vores erfaringer.

Om Greve Nord Projektet

Hvad er Greve Nord Projektet?

Greve Nord Projektet er et boligsocialt projekt, der har til formål at skabe levende, attraktive og trygge boligområder med en markant positiv, lokal identitet og tradition for fællesskab og samarbejde.

Hvem er med - og hvem betaler?

Projektet finansieres af Landsbyggefonden, Greve Kommune og de involverede boligafdelinger:

- Gersagerparken

Greve Boligselskab & BS61

- Askerød

Vridsløselille Andelsboligforening (BO-VEST)

- Gudekvartererne & Klyngen

Sydvestens Boligselskab (KAB)

Der samarbejdes tæt med Karslunde Lokalpoliti, skoler og daginstitutioner, kommunale tilbud, det lokale erhvervsliv og projekter i området samt foreninger og frivillige.

Hvad laver vi?

Der arbejdes helt overordnet med fem indsatsområder:

- Beboernetværk & tryghed
- Beskæftigelse, uddannelse & erhverv
- Sundhed
- Børn, unge og familier
- Image & kultur

Hvor bor vi?

- Aktivitetshuset

Digehuset 9, Askerød

- Aktivitetshus og kontor

Gersagerparken 71

- Beboerhus

Thors Kvarter 62, Gudekvartererne

Læs meget mere om Greve Nord Projektet og de mange muligheder og aktiviteter i området på www.grevenord.dk, hvor du også kan tilmelde dig det digitale nyhedsbrev.

www.grevenord.dk



- eller find os på facebook